



# **INSTRUKCJA OPERATORA WIERTNICY PRZEKŁADNIOW**



**PROXY TRADE Sp.j**  
ul. Grudziądzka 138  
87-100 Toruń  
tel: 056 66 01 913  
fax: 056 66 23 913

[www.proxytrade.pl](http://www.proxytrade.pl)

## **Przedmowa**

Jesteśmy wdzięczni za zakup wiertnicy przekładniowej w firmie Proxy Trade Sp.j Instrukcja ta wyjaśnia metody manualne, przegląd, naprawę, obsługę, montaż i demontaż w celu bezpiecznego i wydajnego użytkowania wiertnicy przekładniowej. Instrukcja ta ilustruje także wszystkie informacje, które są potrzebne do uzyskania najlepszej wydajności i wydłużenia żywotności wiertnicy przekładniowej.

Przed użyciem wiertnicy należy upewnić się, że instrukcja została przeczytana i w pełni zrozumiana.

Jeżeli nie będziemy postępować zgodnie z instrukcją, może dojść do poważnego wypadku.

## **Dyrektywa Urządzenia**

### **Świadectwo rejestracji**

Kiedy wiertnica jest dostarczana samodzielnie, Proxy Trade Sp.j nie ma kontroli nad produktem, dostawą i dokumentacją uchwytów mocujących lub używanych wiertnic. W celu zilustrowania i zapoznania się z wymaganiami prawnymi Dyrektywy Urządzenia nie jest stosowany żaden znak CE, ale jest wydana Deklaracja Rejestracji.

### **Deklaracja zgodności**

Kiedy wiertnica jest dostarczana łącznie z wyprodukowanymi przez Auger Torque Europe Ltd. uchwytami mocującymi i wiertnicami w celu montażu wiertnicy, Proxy Trade Sp.j ma kontrolę nad dostarczaniem właściwych części. W celu przedstawienia i zapoznania się z wymaganiami prawnymi Dyrektywy Urządzenia wydana została Deklaracja Zgodności, a dla montażu zastosowano znak CE.

<b>Spis treści</b>	
<b>Opis</b>	<b>Strona</b>
Przedmowa	2
Spis treści	3
Rejestracja	4
Identyfikacja- części główne	5
Wstęp	6
Ostrzeżenia przed niebezpieczeństwem	7
Instalowanie wiertnicy	8
Instalowanie- etapy	9
Dopasowanie uchwyty mocującego- uchwyt z pojedynczym sworzniem	11
Dopasowanie uchwyty mocującego- uchwyt z podwójnym sworzniem	12
Dopasowanie wiertnicy- koparki	13
Dopasowanie wiertnicy- uchwyt z podporą	14
Dopasowanie wiertnicy- uchwyt do wiercenia pod kątem	15
Dopasowanie wiertnicy- dźwigi	16
Dopasowanie świdra	17
Procedura pracy	18
Przewóz	20
Konserwacja i smarowanie	21
Rozwiązywanie problemów- odnajdywanie usterki	22
Gwarancja	25
Formularz zgodności	26

## Rejestracja

Produkt i model:

Numer seryjny:

Data produkcji:

Dostawca/ sprzedawca:

Data sprzedaży dla użytkownika:

Producent/ dystrybutor:


Właściciel lub operator:

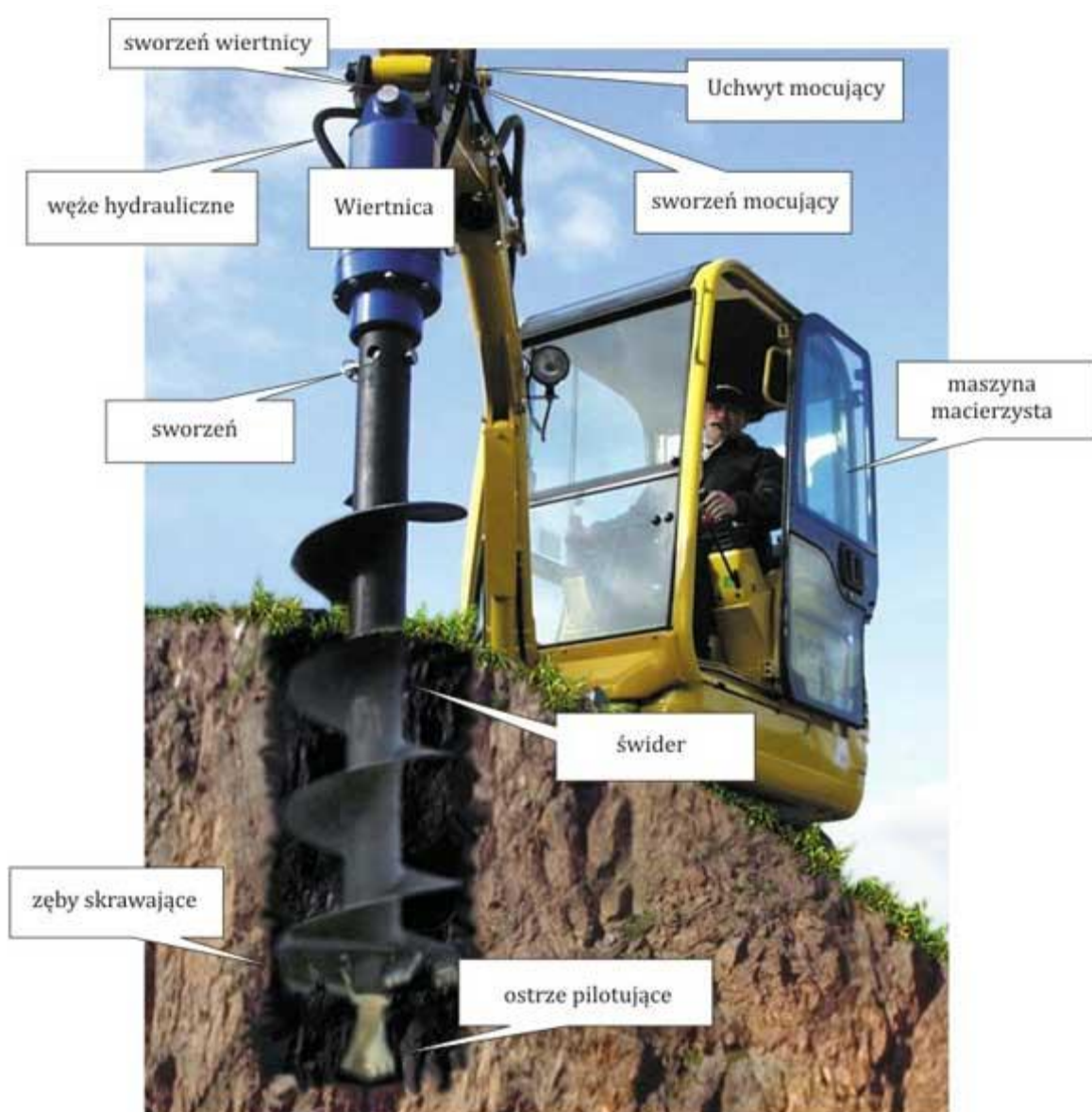
Marka maszyny macierzystej i model:

Uwaga: Należy zawsze podawać numer seryjny podczas kontaktowania się z dostawcą/ sprzedawcą.

**Podczas dostawy nowych i używanych maszyn doradza się posiadanie dokumentów stwierdzających, że ta instrukcja została dostarczona z maszyną.**

## Identyfikacja- główne części

 <b>AUGER TORQUE</b>		Manufactured by: Auger Torque Europe Limited Hazleton, Cheltenham GL54 4DX . ENGLAND www.augertorque.com	
Model	<input type="text"/>	Date of manufacture	<input type="text"/>
Numer	<input type="text"/>		<input type="text"/>
Przepł (max)	<input type="text"/>	Lpm	<input type="text"/>
Ciśnie (max)	<input type="text"/>	Bar	<input type="text"/>
Wag	<input type="text"/>	Kg	<input type="text"/>



## Wstęp

Proxy Trade Sp.j dziękuje za nabycie nowego produktu. Instrukcja obsługi została przygotowana, aby umożliwić obsługę urządzenia w sposób bezpieczny.



### **Warning, Caution i Note (Niebezpieczeństwo, Ostrożnie, Uwaga)**

Symbole te wykorzystywane są, aby wyróżnić ważne informacje. Symbol taki ostrzega o możliwości zranienia osób znajdujących się w pobliżu. Dokładnie czytać informacje dotyczące tych symboli.

### **Uwaga:**

Instrukcja obsługi powinna być stosowana razem z instrukcjami obsługi maszyn macierzystych.

Książki instrukcyjne powinny być traktowane jako część maszyny. Powinny być zawsze bezpiecznie trzymane w pobliżu maszyny dla szybkiego i łatwego zasięgnięcia informacji.

Nowe lub dodatkowe kopie można dostać w Proxy Trade Sp.j

Wiertnice Auger Torque Ltd. są projektowane do pracy przy wykorzystaniu określonych maszyn macierzystych i zestawów takich jak uchwyty mocujące, świdry, przedłużacze świdra i zużywające się części wiertnicy. Pod warunkiem, że są właściwie użytkowane i podlegają odpowiedniej konserwacji, zapewnią bezpieczną i wytrzymałą metodę wiercenia otworów w ziemi.

Proxy Trade stara się ulepszać i powiększać gamę swoich produktów i w ten sposób zastrzega sobie prawo do modyfikowania ich specyfikacji w każdym momencie bez ostrzeżenia lub zobowiązania. Firma nie ponosi odpowiedzialności za rozbieżności, które mogą pojawić się między specyfikacjami maszyn firmy a opisami zawartymi w publikacjach.

Podczas zamawiania części zapasowych proszę wymienić numer seryjny wiertnicy, która może być identyfikowana za pomocą tabliczki z numerem seryjnym.

### **Bezpieczeństwo przede wszystkim**



**Nigdy nie narażaj się na niebezpieczeństwo, co mogłoby spowodować poważne zranienie lub śmierć.** Wszyscy operatorzy przed obsługą wiertnicy muszą przeczytać i upewnić się, że w pełni zrozumieli wszystko o bezpieczeństwie, obsłudze i konserwacji.

Jeżeli masz jakiegokolwiek wątpliwości odnośnie dostarczonych instrukcji lub informacji, musisz skontaktować się z Proxy Trade przed przystąpieniem do obsługi wiertnicy.

## Środki ostrożności zachowania bezpieczeństwa



**Nigdy** nie obsługuj ani nie montuj wiertnicy bez całkowitego zrozumienia instrukcji obsługi zarówno wiertnicy jak i maszyny macierzystej. Proxy Trade zaleca odebrać instrukcję od sprzedawcy przed obsługą wiertnicy.

**Zawsze** obsługuj wiertnicę przy dobrym stanie fizycznym i psychicznym.

**Nigdy** nie obsługuj wiertnicy pod wpływem jakichkolwiek substancji (łącznie z narkotykami i alkoholem), które mogą osłabić wzrok, sprawność i osąd.

**Zawsze** dokonuj przeglądu obszaru pracy przed rozpoczęciem procesu. Wiercenie w ziemi stwarza ryzyko porażenia prądem i wybuchu przez kontakt z niewidocznymi zagrożeniami jak kable elektryczne i przewody gazowe.



**Zawsze** upewnij się przed rozpoczęciem jakichkolwiek prac konserwacyjnych, że maszyna macierzysta jest zabezpieczona i stabilna z wyłączonym silnikiem.

**Nigdy** nie obsługuj wiertnicy ze zużyтыми, uszkodzonymi lub brakującymi częściami. Używaj tylko oryginalnych części zastępczych.



**Nigdy** nie pozwalaj widzom (łącznie ze zwierzętami) stać w obszarze **6 metrów** od miejsca pracy, a niepełnoletnim obsługiwać wiertnicę.



**Zawsze** trzymaj paliwo lub smary daleko od jakichkolwiek możliwych źródeł zapalenia.



**Zawsze** chroń siebie i otoczenie. Olej hydrauliczny, smary i opary spalinowe są toksyczne.



**Zawsze** związuj długie włosy na karku i zdejmij biżuterię przed rozpoczęciem pracy.

Zakładaj odpowiednią odzież, która przylega do ciała, ale zapewnia swobodny ruch.

**Nigdy** nie zakładaj odzieży, która mogłaby się zaczepić o świder lub wiertnicę.



**Zawsze** chroń dłonie- części wiertnicy są ostre. Wybieraj rękawice, które nie są śliskie, aby ułatwić sobie chwyt i takie, które chronią przed kontaktem z olejami lub smarami.



**Zawsze** chroń stopy zakładając buty ochronne (zalecane są buty z podeszwami antypoślizgowymi i stalowymi nosami). Świder i części napędu są ciężkie i ostre.



**Zawsze** noś kask ochronny i chroń oczy podczas pracy z wiertnicą.



**Zawsze** korzystaj z instrukcji maszyny macierzystej odnośnie ochrony przed hałasem.

## Instalacja wiertnicy



Wiertnice Auger Torque Ltd. są projektowane do pracy przy wykorzystaniu specyficznych maszyn macierzystych i zestawów takich jak uchwyty mocujące, świdry, przedłużacze wiertnicy i zużywające się części wiertnicy. Pod warunkiem, że są właściwie użytkowane i podlegają odpowiedniej konserwacji, zapewnią bezpieczną i wytrzymałą metodę wiercenia otworów w ziemi.

Wszystkie wiertnice wymagają do działania przepływu i odprowadzania oleju hydraulicznego z pomocniczego zasilacza hydraulicznego maszyny macierzystej. Wszystkie przekładnie są zwrotne, ale muszą być zamontowane w maszynie z dwukierunkowym hydraulicznym przepływem. (Skontaktuj się ze sprzedawcą maszyny macierzystej i zasięgnij porady). Upewnij się, że kierunek obrotu wiercenia świdra jest zgodny z ruchem wskazówek zegara.

Niektóre modele wiertnicy są wspomagane węzami hydraulicznymi, ale bez hydraulicznych szybkozłączy, które są wymagane przy podłączaniu do maszyny macierzystej. Maszyny powinny być wyposażone na miejscu w szybkozłącza zgodne z pomocniczymi szybkozłączami hydraulicznymi na maszynie macierzystej. Pomocnicze połączenia hydrauliczne maszyny macierzystej są zazwyczaj umiejscowione blisko końca ramion ładowarki, wysięgnika koparki lub wysięgników dźwigu.





Istotne jest, aby przepływ oleju mieścił się w określonych granicach dla poszczególnych wiertnic. Przepływ (l/ min) i ciśnienie (bar).



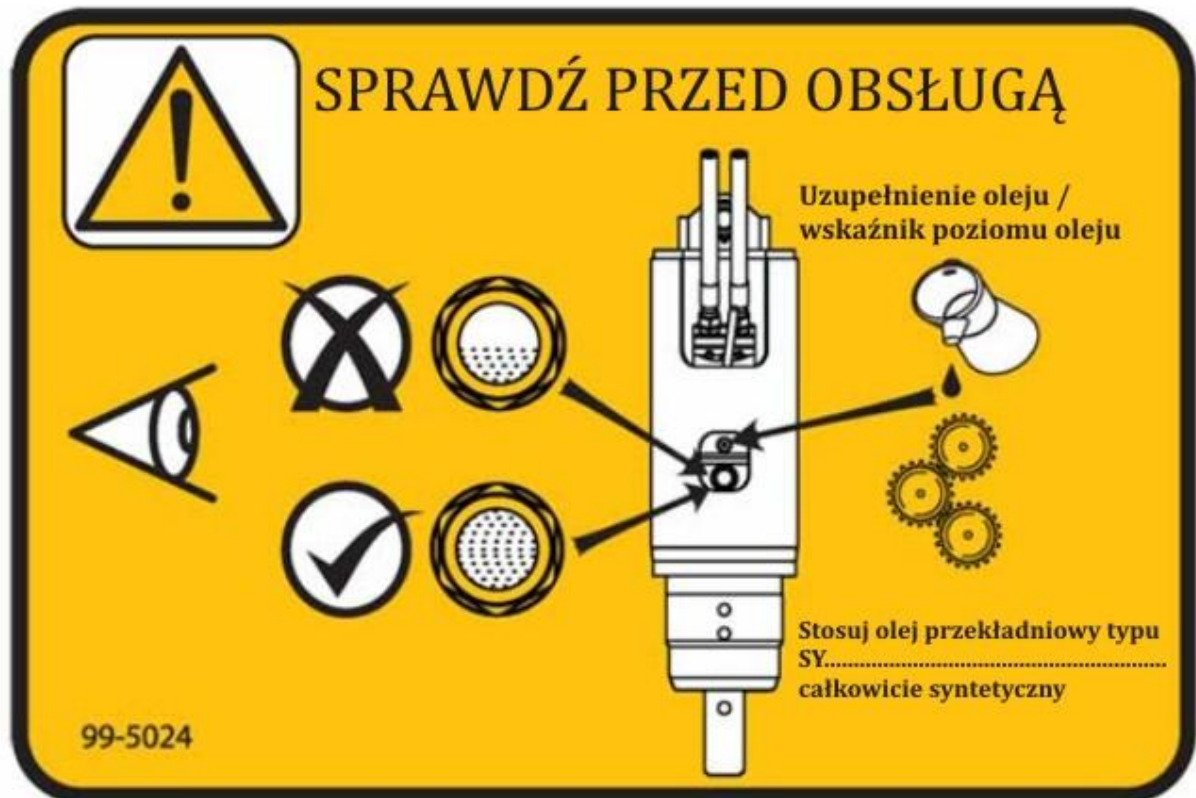
W przypadku wątpliwości zapytaj swojego sprzedawcę Proxy Trade.



### Przegląd dzienny

Odpowiednie modele: Earth drill 20000, 30000, 30000MAX, 50000MAX.

Następujący przegląd dzienny **musi** być przeprowadzany przed uruchomieniem wiertnicy.



1. Przy pionowej i bezpiecznej pozycji wiertnicy dokonaj wzrokowej kontroli na szkle wziernym.
2. Odpowiedni poziom uzyskujemy przy całkowitym wypełnieniu szkła wziernego olejem.
3. Jeżeli szkło wziernie jest wypełnione olejem tylko częściowo, to należy uzupełnić olej do końca dolewając w miejscu wskazanym jako „uzupełnianie oleju” / punkt poziomu do momentu uzyskania pożądanego poziomu. Upewnij się, że stosujesz olej odpowiedniego stopnia. Informacja ta będzie podana na powyższej ilustracji lub na wiertnicy.



**W przypadku wątpliwości zapytaj swojego sprzedawcę Proxy Trade.**

## Etapy instalacji

# 1

Dopasowanie uchwyty mocującego



Uchwyt z pojedynczym sworzniem (zobacz stronę 12)



Uchwyt z podwójnym sworzniem



Uchwyt z



Uchwyt mocujący do wi

# 2

Dopasowanie wiertnicy



# 3

Dopasowanie świdra



## Dopasowanie uchwyty mocującego- uchwyt z pojedynczym sworzniem



**Zawsze** pracuj w parze (2 wykwalifikowanych operatorów), kiedy tylko elementy

wiertnicy są montowane lub zdejmowane z maszyny macierzystej.

**Zawsze** sprawdź maszynę macierzystą:

- czy jest sprawna
- czy jest zaparkowana właściwie na płaskiej powierzchni
- czy hamulec ręczny jest włączony, obieg hydrauliczny zamknięty, a silnik wyłączony.

**Sprawdź** czy uchwyt mocujący jest właściwej formy i typu, aby można było dopasować go do maszyny macierzystej.

**Upewnij się** przed dopasowaniem, że uchwyt mocujący i miejsca uchwyty są czyste.

**Stosuj** wciągarkę o właściwie oszacowanej sile udźwigu (zobacz tablicę z danymi dla wagi).

# 1

Dopasuj uchwyt mocujący do maszyny macierzystej.

Stosuj rozpórki zapewniające centralizację uchwyty ( jeśli jest wymagane).

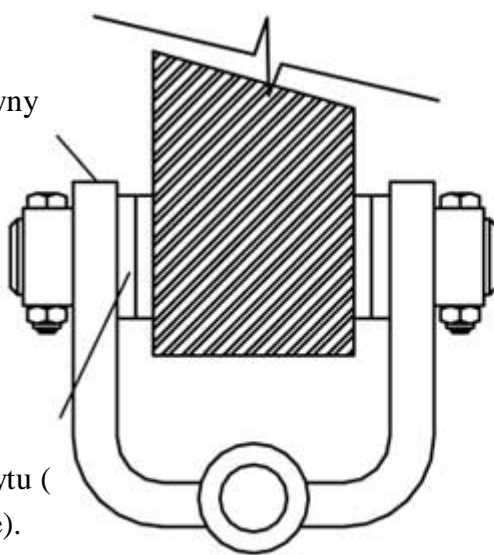
Wyrównaj otwory lokalizacji śrub i dopasuj położenie śrub do nakrętek.

Dokręć nakrętki nylonowe do 26 Nm.

Sprawdź czy uchwyt z pojedynczym sworzniem może wykonywać swobodne ruchy na boki.

Dopasuj uchwyt mocujący do maszyny

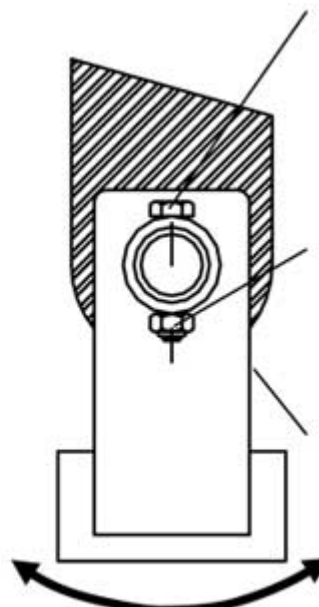
Stosuj rozpórki zapewniające centralizację uchwyty ( jeśli jest wymagane).



Wyrównaj otwory lokalizacji śrub i dopasuj położenie śrub do nakrętek.

Dokręć nakrętki nylonowe do 26 Nm.

Wyrównaj otwory lokalizacji śrub i dopasuj położenie śrub do nakrętek.





**W przypadku wątpliwości zapytaj swojego sprzedawcę Proxy Trade.**

### **Dopasowanie uchwyty mocującego- uchwyt z podwójnym sworzniem**



**Zawsze** pracuj w parze (2 wykwalifikowanych operatorów), kiedy tylko elementy

wiertnicy są montowane lub zdejmowane z maszyny macierzystej.

**Zawsze** sprawdź maszynę macierzystą:

- czy jest sprawna
- czy jest zaparkowana właściwie na płaskiej powierzchni
- czy hamulec ręczny jest włączony, obieg hydrauliczny zamknięty, a silnik wyłączony.

**Sprawdź** czy uchwyt mocujący jest właściwej formy i typu, aby można było dopasować go do maszyny macierzystej.

**Upewnij się** przed dopasowaniem, że uchwyt mocujący i miejsca zaczepu są czyste.

**Stosuj** podnośnik o właściwie oszacowanej sile udźwigu (zobacz tablicę z danymi dla wagi).

# 1

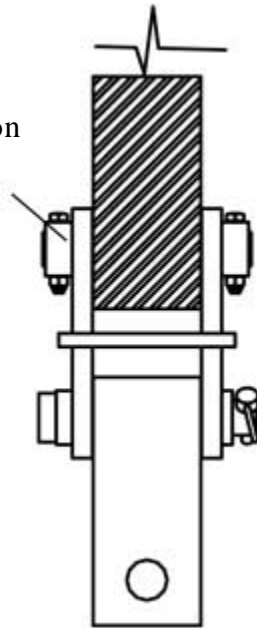
Dopasuj uchwyt mocujący do ramion maszyny macierzystej.

Wyrównaj otwory lokalizacji śrub i dopasuj położenie śrub do nakrętek .

Dokręć nakrętki nylonowe do 26 Nm.

Zabezpiecz sworzeń przetyczką.

Dopasuj uchwyt  
mocujący do ramion  
maszyny



Wyrównaj otwory  
lokalizacji śrub i  
dopasuj położenie śrub  
do nakrętek.



Dokręć nakrętki si  
do 26 Nm.

Zabezpiecz sworznię  
przetyczką.



**W przypadku wątpliwości zapytaj swojego sprzedawcę Proxy Trade.**

### Wierznice wiertnicy- koparki



**Zawsze** pracuj w parze (2 wykwalifikowanych operatorów), kiedy tylko elementy

wiertnicy są montowane lub zdejmowane z maszyny macierzystej.

**Zawsze** sprawdź maszynę macierzystą:

- czy jest sprawna
- czy jest zaparkowana właściwie na płaskiej powierzchni
- czy hamulec ręczny jest włączony, obieg hydrauliczny zamknięty, a silnik wyłączony.

**Sprawdź** czy uchwyt mocujący jest właściwej formy i typu, aby można było dopasować go do maszyny macierzystej.

**Upewnij się** przed dopasowaniem, że uchwyt mocujący i miejsca zaczepu są czyste.

**Stosuj** podnośnik o właściwie oszacowanej sile udźwigu (zobacz tablicę z danymi dla wagi).

1

Odnieś się do instrukcji operatora maszyny macierzystej w celu przymocowania



OXI



Wyrównaj wierznice i otwory sworznia uchwytu mocującego, następnie zamocuj

# 2

Umieść przewody hydrauliczne przepływu i odprowadzania na wiertnicy



Podłącz szybkozłącza. Upewnij się, że wiertnica obraca się zgodnie z ruchem wskazówek zegara.



Nasmaruj zamocowania (sworzeń) (zobacz rozdział smarowanie).

Sprawdź czy przewody hydrauliczne są wystarczającej długości, aby pozwolić wiertnicy na artykulację podczas pracy.



**W przypadku wątpliwości zapytaj swojego sprzedawcę Proxy Trade Sp.j**

### Dopasowanie wiertnicy- uchwyty z podporą



**Zawsze** pracuj w parze (2 wykwalifikowanych operatorów), kiedy tylko elementy

wiertnicy są montowane lub zdejmowane z maszyny macierzystej.

**Zawsze** sprawdź maszynę macierzystą:

- czy jest sprawna
- czy jest zaparkowana właściwie na płaskiej powierzchni
- czy hamulec ręczny jest włączony, obieg hydrauliczny **zamknięty**, a silnik **wyłączony**.

**Sprawdź** czy uchwyt mocujący jest właściwej formy i typu, aby można było dopasować go

do maszyny macierzystej.

**Upewnij** się przed dopasowaniem, że uchwyt mocujący i miejsca uchwytu są czyste.

**Stosuj** wciągarkę o właściwie oszacowanej sile udźwigu (zobacz tablicę z danymi dla wagi).

# 1

Wyrównaj wiertnicę i otwory sworznia uchwyty mocującego, potem zamocuj i zabezpiecz sworzeń przetyczką.

**Uwaga:** Dobrym zwyczajem w pracy jest umieszczanie wiertnicy na podporze.

Umieścić przewody hydrauliczne przepływu i odprowadzania na wiertnicy.

**Uwaga:** Niektóre wiertnice wymagają trzeciego przewodu



Odnieś się do instrukcji obsługi dla operatorów maszyny macierzystej w celu dołączenia akcesoriów.

Sworzeń

Sworzeń siłownika hydraulicznego

# 2



Kiedy wiertło leży poziomo na ziemi, użyj koparki, aby przesunąć wiertnicę i uchwyt z podporą w stronę świda. Jeżeli to konieczne przekręć wał napędowy wiertnicy. Zamocuj sworzeń świda i przetyczkę.

Delikatnie podnieś wiertło i wysuń wysięgnik koparki trzymając przy tym koniec świda blisko ziemi dla utrzymania stabilności, aż zostanie zamocowany w pozycji pionowej.

## Dopasowanie wiertnicy- uchwyt mocujący do wiercenia pod kątem



Zawsze pracuj w parze (2 wykwalifikowanych operatorów), kiedy tylko elementy

wiertnicy są montowane lub zdejmowane z maszyny macierzystej.

Zawsze sprawdź maszynę macierzystą:

- czy jest sprawna



- czy jest zaparkowana właściwie na płaskiej powierzchni
- czy hamulec ręczny jest włączony, obieg hydrauliczny zamknięty, a silnik wyłączony.

Sprawdź czy uchwyt mocujący jest właściwej formy i typu, aby można było dopasować go

do maszyny macierzystej.

Upewnij się przed dopasowaniem, że uchwyt mocujący i miejsca uchwytu są czyste.

Stosuj wciągarkę o właściwie oszacowanej sile udźwigu (zobacz tablicę z danymi dla wagi).

## 2



Odnieś się do instrukcji obsługi dla operatorów maszyny macierzystej w celu zamocowania akcesoriów.



Wyrównaj wiertnicę i otwory sworznia uchwytu mocującego, potem zamocuj i zabezpiecz

Podłącz szybkozłącza.

Upewnij się, że kierunek wiercenia jest zgodny z ruchem wskazówek zegara!



Umieścić przewody hydrauliczne przepływu i odprowadzania na wiertnicy.

Nasmaruj zamocowany sworznie



Sprawdź czy przewody hydrauliczne są wystarczającej długości, aby pozwolić na artykulację wiertnicy podczas pracy.

## Dopasowanie wiertnicy- dźwigi



Zawsze pracuj w parze (2 wykwalifikowanych operatorów), kiedy tylko elementy

wiertnicy są montowane lub zdejmowane z maszyny macierzystej.

Zawsze sprawdź maszynę macierzystą:

- czy jest sprawna
- czy jest zaparkowana właściwie na płaskiej powierzchni
- czy hamulec ręczny jest włączony, obieg hydrauliczny zamknięty, a silnik wyłączony.

Sprawdź czy uchwyt mocujący jest właściwej formy i typu, aby można było dopasować go

do maszyny macierzystej.

Upewnij się przed dopasowaniem, że uchwyt mocujący i miejsca uchwytu są czyste.

Stosuj wciągarkę o właściwie oszacowanej sile udźwigu (zobacz tablicę z danymi dla wagi).

Odnieś się do instrukcji obsługi dla operatorów maszyny macierzystej w celu zamocowania akcesoriów.

Niektóre dźwigi wymagają dodatkowego krótkiego przedłużenia manualnego dla zamocowania wiertnicy.



Usunąć hak podnośny, a połączenie zamontować na sworzniu haka. Wyrównać wiertnicę i otwory łączeniowe. Zamocować i zabezpieczyć sworznie przelotką

Nasmarować zamocowany sworznie (sworznie) (zobacz rozdział smarowanie)

Umieścić przewody hydrauliczne przepływu i odprowadzania na wiertnicy



Podłącz szybkozłącza. Upewnij się, że kierunek wiercenia jest zgodny z ruchem wskazówek zegara

**Uwaga:** Dźwignica jest ważna przy przechowywaniu wiertnicy na dźwigu, kiedy nie jest używana. Prosimy o kontakt z Proxy Trade dla uzyskania dalszych informacji.



W przypadku wątpliwości zapytaj swojego sprzedawcę Proxy Trade Sp.j

### Mocowanie świdra



Zawsze pracuj w parze (2 wykwalifikowanych operatorów), kiedy tylko elementy wiertnicy są montowane lub zdejmowane z maszyny macierzystej. Zawsze sprawdź maszynę macierzystą:

- czy jest sprawna
- czy jest zaparkowana właściwie na płaskiej powierzchni
- czy hamulec ręczny jest włączony, obieg hydrauliczny zamknięty, a silnik wyłączony.

Sprawdź czy uchwyt mocujący jest właściwej formy i typu, aby można było dopasować go

do maszyny macierzystej.

Upewnij się przed dopasowaniem, że uchwyt mocujący i miejsca uchwytu są czyste.

Stosuj wciągarkę o właściwie oszacowanej sile udźwigu (zobacz tablicę z danymi dla wagi).

1

Ustaw wiertło w pozycji roboczej



Upewnij się, że wiertło jest w pozycji stabilnej i się nie



2

Opuść wiertnicę na wiertło.

Wyrównaj otwory sworznia



3

Umieść sworzeń wiertnicy.





Zabezpiecz sworzeń wiertnicy przetyczką.



W przypadku wątpliwości zapytaj swojego sprzedawcę Proxy Trade Sp.j  
Procedura pracy

3



Zbadaj topografię terenu (na przykład ryzyko zapadnięcia, kąt nachylenia, stan nabrzeża i wcześniejsze Zwrócić uwagę na typ i stan gleby, aby wybrać odpowiednie zęby i ostrze nitujące

Zawsze zbadaj teren przed rozpoczęciem prac odwiertowych

Unikaj niebezpieczeństw pod ziemią, takich jak woda, gaz, przewody elektryczne, przewody telefoniczne itp.

Jakiegokolwiek wątpliwości i pytania odnośnie urządzenia wykrywającego powinny być wyjaśnione przed rozpoczęciem pracy.

2



Ustaw świder w pozycji pionowej wiercenia.

Upewnij się, że kierunek wiercenia jest zgodny z ruchem wskazówek zegara.

Rozpocznij wiercenie tylko po zbadaniu terenu i wyznaczeniu bezpiecznego miejsca.

3



Stopniowo obniżaj ramię (ramiona) maszyny macierzystej, aby zastosować siłę skierowaną ku dołowi na

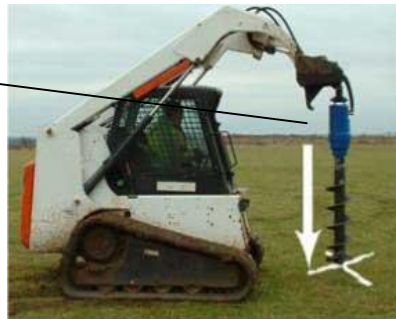
de.pl

Im twardsze podłoże, tym większa siła ku dołowi jest wymagana

Utrzymaj prędkość wiercenia. Nie działaj bezustannie z nadmierną siłą na wiertnicę, ponieważ może to spowodować przegrzanie oleju hydraulicznego i zniszczyć maszynę.

### Procedura pracy (ciąg dalszy)

- 4** Zwiększ efektywność i uniknij zniszczenia zamontowanego świdra przez trzymanie go w pozycji pionowej.



Skoro ramię (ramiona) wielu maszyn macierzystych porusza się po łuku, to może konieczne jest ustawienie maszyny macierzystej w innej pozycji, kiedy świder jest obniżany w kierunku ziemi, aby utrzymać



Regularnie podnoś wiertło nad ziemię, aby go oczyścić. Pomoże to utrzymać efektywność wiercenia i stabilność maszyny



### 5



Nigdy nie zostawiaj zamocowanego świdra wiszącego nad ziemią.

[www.proxytrade.pl](http://www.proxytrade.pl)





Zawsze parkuj ze  
świdrem leżącym na



W przypadku wątpliwości zapytaj swojego sprzedawcę Proxy Trade Sp.j

#### Przewóz



Przymocowana do maszyny macierzystej wiertnica może swobodnie się kołysać podczas transportu, co stwarza ogromne niebezpieczeństwo.

#### Przewóz drogami publicznymi

- Zawsze zdemontuj świder i wiertnicę przed jazdą lub przewozem maszyny macierzystej drogami publicznymi.
- Po zdjęciu z maszyny macierzystej zabezpiecz świder i wiertnicę mocno i dokładnie, zwracając szczególną uwagę na węże hydrauliczne i połączenia.

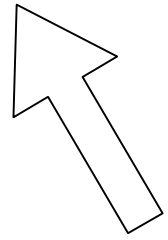
#### Przewóz w obrębie terenu pracy

- Zawsze operuj maszyną macierzystą powoli, aby przede wszystkim uniknąć bujania się wiertła.
- Zaleca się: kiedy jest zamocowany wykorzystuj uchwyt z podporą (poniżej na zdjęciu) do podtrzymywania wiertnicy podczas manewrowania lub obracania się na miejscu.



www





**W przypadku wątpliwości zapytaj swojego sprzedawcę Proxy Trade Sp.j**

#### **Konserwacja i smarowanie**



Bezpiecznie przez cały czas.



Zapewnij bezpieczne ekologicznie usunięcie odpadów olejowych.  
Nie wylewaj na ziemię!



Zapobiegaj pożarom i wybuchom.

Nie pal w pobliżu, nie stawiaj blisko smarów, ani możliwych źródeł zapalenia (takich jak ogień, iskry elektryczne, źródła ciepła).



**Wszystkie smary są toksyczne i potencjalnie karcinogenne (powodują powstawanie nowotworów).**



· **Unikaj kontaktu ze skórą i oczami:**

Noś odpowiednie ubranie ochronne i rękawice.

Zawsze stosuj krem ochronny w przypadku kontaktu ze skórą.



• **Zawsze chroń oczy:**

W przypadku kontaktu ze skórą przemyj wodą z mydłem.

W przypadku kontaktu z oczami przemyj wodą i zasięgnij porady lekarskiej.



· **Nie spożywaj:**

W przypadku połknięcia natychmiast zasięgnąć porady lekarskiej.

Wiernica Auger Torque Europe Ltd. cechuje uszczelniona osłona przekładni wypełniona olejem przekładniowym w celu smarowania mechanizmu planetarnego i łożyska wewnątrz osłony.

Konserwacja wiertnic przekładniowych jest łatwa, ale zaleca się regularne sprawdzanie wycieków oleju i stosowanie się do planów serwisowych, aby zapewnić bezawaryjność produktu.

**Tygodniowo:**

Smarować uchwyt i sworznie wiertnicy.

**Po pierwszych 500 godzinach stosowania lub 6 miesiącach:**

Aby przedłużyć okres użytkowania i utrzymać gwarancję, przekładnia olejowa wiertnicy wymaga odprowadzenia oleju i wymiany na odpowiedni olej przekładniowy, proszę odnieść się do wykazu części dla właściwego stopnia i pojemności, po pierwszych 500 godzinach użytkowania lub 6 miesiącach od zakupu- zależy, która z tych dwóch opcji nastąpi jako pierwsza. **Uwaga** pierwszy przegląd roboczy jest przeprowadzany za darmo przez Proxy Trade, wystarczy, że dostarczysz do nas wiertnicę. W celu zasięgnięcia szczegółowych informacji zadzwoń do naszej centrali w Toruniu lub +48 600 913 600.

**Ważne:** Aby utrzymać gwarancję produktu, Proxy Trade musi zanotować pierwszą wymianę oleju.

**Corocznie lub po każdym 2000 godzin obsługi (zależy, co nastąpi wcześniej):**

Olej przekładniowy wiertnicy wymaga odprowadzenia i wymiany na nowy odpowiedni olej przekładniowy, proszę odnieść się do wykazu części dla właściwego stopnia i pojemności, po każdym 12 miesiącach lub 2000 godzin- zależy, która z tych dwóch opcji nastąpi jako pierwsza.

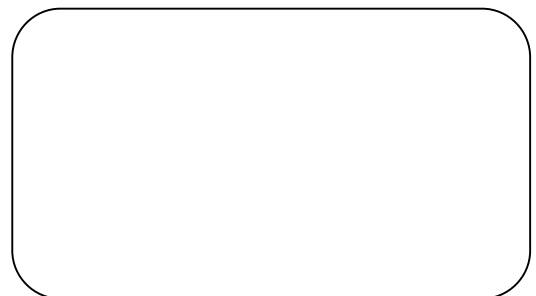
**Dowód pierwszego przeglądu:**

Nazwa sprzedawcy:

Pieczętka sprzedawcy:

Data przeglądu:

Numer seryjny wiertnicy:



**W przypadku wątpliwości zapytaj swojego sprzedawcę Proxy Trade Sp.j**



**Rozwiązywanie problemów-** odnajdywanie usterki

**W razie wątpliwości zapytaj!** w celu porady i naprawy skontaktować się ze sprzedawcą Proxy Trade.

**Zachowaj bezpieczeństwo** – używaj tylko oryginalnych części zapasowych maszyny macierzystej Auger Torque Europe Ltd.

Konstrukcja uchwytu mocującego – montaż		
Usterka	Możliwa przyczyna	Działanie
Uchwyt mocujący nie pasuje do maszyny macierzystej.	Został zastosowany niewłaściwy lub nieoryginalny uchwyt mocujący.  Uszkodzone/ zużyte części.	Skorzystać zarówno z tej instrukcji, jak i z instrukcji montażowych obsługiwanej maszyny macierzystej.  Naprawić lub wymienić na oryginalny uchwyt mocujący.
Uchwyt mocujący- obsługa		
Usterka	Możliwa przyczyna	Działanie
Nadmierny ruch w zamocowanych sworzniach	Niewłaściwe lub zużyte zamocowane sworznie.  Zużyte połączenie sworzniowe maszyny/ połączenie sworzniowe uchwytu mocującego.  Uszkodzone części.	Zamienić na właściwe nowe części oryginalne.  Poradzić się sprzedawcy maszyny macierzystej.  Poradzić się sprzedawcy Proxy Trade. Stosować tylko oryginalne części zapasowe.

Wiertnica - montaż		
Usterka	Możliwa przyczyna	Działanie
Wiertnica nie będzie pasować do uchwytu mocującego	Niewłaściwy/ niekompatybilny lub nieoryginalny uchwyt mocujący/ wiertnica.	Nabyć i dopasować właściwe i kompatybilne części oryginalne.
Nadmierny ruch w sworzniach lokacji	Uszkodzone części	Poradzić się sprzedawcy Proxy Trade. Stosować tylko oryginalne części zapasowe.
	Uszkodzone lub zużyte sworznie	Zamienić na właściwe nowe części oryginalne.
Wiertnica - obsługa		
Usterka	Możliwa przyczyna	Działanie
Wał napędowy wiertnicy nie obraca się	Brak przepływu oleju	Sprawdź, czy szybkozłącze (szybkozłącza) są właściwie zaczezione do maszyny macierzystej. Sprawdź, czy system hydrauliczny maszyny macierzystej działa prawidłowo i posiada wystarczający olej właściwego stopnia. (Odnieś się do instrukcji obsługi maszyny macierzystej).
Wał napędowy wiertnicy nie obraca się.	Wada zaworu redukcyjnego ciśnienia maszyny macierzystej lub nastawienie za niskie.	Zbadać, nastawić ponownie lub zamienić według specyfikacji maszyny macierzystej.
	Wiertnica zacięła się.	Poradzić się sprzedawcy Proxy Trade.
	Świder zaklinowany w ziemi.	Usuń świder z ziemi przed uruchomieniem maszyny.
Wolne tempo wiercenia/ wolna rotacja wału	Niewystarczający przepływ oleju z maszyny macierzystej.	Sprawdź, czy system hydrauliczny maszyny macierzystej działa prawidłowo i posiada wystarczający olej właściwego stopnia.
	Nie zgodność połączenia wiertnicy z maszyną macierzystą.	Sprawdź specyfikację. Poradzić się sprzedawcy Proxy Trade.
	Niewłaściwie dopasowany	Upewnij się, że rozmiar świdra jest

<p>Zatrzymywanie się wiertnicy podczas pracy</p>	<p>świder, zęby skrawające lub ostrze pilotujące lub zużyte zęby skrawające/ ostrze pilotujące.</p> <p>Zużyty silnik hydrauliczny wiertnicy być może przez niewłaściwy lub brudny przepływ oleju</p> <p>Wada zaworu redukcyjnego ciśnienia maszyny macierzystej lub nastawienie za niskie.</p> <p>Ograniczony przepływ oleju.</p> <p>Zablokowany filtr olejowy.</p> <p>Nadmierna siła maszyny skierowana ku dołowi na wiertnicę.</p> <p>Niewystarczające ciśnienie hydrauliczne maszyny.</p> <p>Nie zgodność połączenia wiertnicy/ rozmiar świda/ maszyna macierzysta.</p>	<p>dopasowany do wiertnicy (nie za duży) i że zęby skrawające/ ostrze pilotujące są dostosowane do warunków podłoża i nie zużyte.</p> <p>Poradzić się sprzedawcy Proxy trade Sp.j. Stosować tylko oryginalne części zapasowe. Zmienić olej hydrauliczny maszyny i filtr przed zamocowaniem wymienionej wiertnicy.</p> <p>Nastawić ponownie/ zamienić zawór redukcyjny ciśnienia według specyfikacji maszyny macierzystej.</p> <p>Poszukać uszkodzonych lub niewłaściwych węży hydraulicznych i połączeń.</p> <p>Zmienić filtr i olej w maszynie.</p> <p>Zmniejszyć siłę skierowaną ku dołowi.</p> <p>Sprawdzić, czy ciśnienie oleju w maszynie jest dostosowane do wymagań wiertnicy.</p> <p>Sprawdź specyfikację. Poradzić się sprzedawcy Proxy Trade Sp.j</p>
--	--	---

### Oświadczenie gwarancyjne

Wszystkie nowe produkty Auger Torque Europe Ltd podlegają gwarancji, że są wolne od defektów materiału i jakości wykonania, które mogą się pojawić podczas normalnego użytkowania i serwisu.

Okres gwarancyjny obejmuje 12 miesięcy, datujący się od momentu dostawy towaru do pierwszego użytkownika. Gwarancja ta dotyczy nieprawidłowej jakości wykonania i uszkodzonych części wyprodukowanych przez Auger Torque Europe Ltd .

Zobowiązanie jest ograniczone do naprawy lub wymiany wadliwych części według uznania Proxy Trade.

Gwarancja nie obejmuje:

- 1) Normalnego zużycia i przetarcia.
- 2) Usterki lub uszkodzeń spowodowanych niewłaściwym montażem, przeglądem przed dostawą lub instalacją.
- 3) Usterki lub uszkodzeń spowodowanych użytkowaniem w warunkach obciążenia większego od określonych w specyfikacji.
- 4) Węży hydraulicznych lub części zaczepiających się o podłoże jak świder, zęby skrawające lub ostrze pilotujące.
- 5) Opłat za przewożenie części.
- 6) Utraty jakiegokolwiek ważnego opisu.

Wyposażenie wiertnicy musi być używane zgodnie z zalecanymi procedurami i w granicach wyszczególnionych na wiertnicy i określonych w instrukcji obsługi.

Wszelkie zażalenia na gwarancji muszą zostać przesłane w formie pisemnej w ciągu 14 dni od stwierdzenia usterki. Jakiegokolwiek zażalenie, które nie zostanie przesłane do Proxy Trade w ciągu 14 dni mogą zostać uznane za nieważne.

Proxy Trade nie odpowiada ani nie zaakceptuje jakiegokolwiek zażalenia dotyczącego naprawy czy prac wykonanych przez osoby nieupoważnione. Zażalenia, włączając te dotyczące części zapasowych, nie będą akceptowane chyba, że podlegają pisemnej autoryzacji przez Proxy Trade.

Transport towarów zwracanych do Proxy Trade przez klienta, na gwarancji lub do naprawy, musi być opłacony.

## KARTA GWARANCYJNA

pieczęć sprzedawcy:
podpis

Nazwa i numer urządzenia:
data zakupu/montażu:

## ADNOTACJE O DOKONANYCH NAPRAWACH

Data ogłoszenia reklamacji	Data dokonania naprawy	Zakres naprawy / określenie przyczyn	podpis

## Formularz zgodności

Produkt i model:

Numer seryjny:

Data produkcji:

Dostawca/ sprzedawca:

Data sprzedaży dla użytkownika:

**Zwrot na gwarancji do:**

Producent/ Dystrybutor:

Właściciel lub operator:

Marka maszyny macierzystej i model:

Uwaga: Należy zawsze podawać numer seryjny podczas kontaktowania się z dostawcą/  
sprzedawcą.

**Podczas dostawy nowych i używanych maszyn doradza się posiadanie dokumentów stwierdzających, że ta instrukcja została dostarczona z maszyną.**